

|                   |   |      |                              |
|-------------------|---|------|------------------------------|
| <b>SCHEDA N°9</b> | <b>Birmingham - Gran Bretagna</b>   |      |                              |
| <b>PROMOTORE</b>  | <b>Governo centrale – LSP (Local Strategic Partnership)</b>   |      |                              |
| <b>TEMPI</b>      | <b>Anno di avvio:</b>   | 2001 | <b>Anno di conclusione :</b> |
|                   | <b>Orizzonte temporale:</b>   |      | a breve periodo.             |
|                   | <b>Note:</b> Il piano risulta essere fortemente incentrato sulle politiche sociali e di welfare, ed è stato pianificato sul breve periodo. Da evidenziare che non è presente alcuna data precisa di scadenza. |      |                              |

|                 |                |
|-----------------|----------------|
| <b>Abitanti</b> | <b>977.000</b> |
|-----------------|----------------|

|                  |   |
|------------------|---|
| <b>OBIETTIVI</b> | <p>Il Piano Strategico di Birmingham prevede, in un’ottica di breve periodo, la realizzazione e lo sviluppo di 4 distinti ma sinergici moduli operativi atti a coprire diverse aree tematiche:</p> <p>Area Sicurezza pubblica,<br/>Area Bambini e gioventù,<br/>Area Protezione anziani,<br/>Area Sviluppo economico.</p> |
|------------------|---|

|              |   |
|--------------|---|
| <b>ASSET</b> | <ol style="list-style-type: none"> <li>1) <b>Area Sicurezza Pubblica;</b> incentrata sulle iniziative tese a migliorare la vita complessiva all’interno del tessuto urbano, attraverso politiche di sviluppo sostenibile dell’ambiente, riducendo inoltre le disparità fra poveri e ricchi nei diversi comparti urbani.</li> <li>2) <b>Area Bambini e gioventù;</b> mirata a creare le condizioni per il sano e corretto sviluppo dei bambini e il loro pieno inserimento nella vita del contesto sociale.<br/>E’ prevista inoltre la ricerca di iniziative idonee volte alla creazione di spazi appositi da destinarsi ad attività formative e relazionali.</li> </ol> |
|--------------|---|

|                                  |   |
|----------------------------------|---|
|                                  | <p><b>3) Area Protezione anziani;</b> prevedono la graduale riduzione della forbice delle disparità di trattamento presente a Birmingham nei confronti del resto del paese, migliorando inoltre la qualità di vita per gli anziani; sono inoltre previste politiche per la riduzione del fumo e quelle inerenti ad un miglior accesso all'informazione.</p> <p><b>4) Area Sviluppo economico;</b> incentrata sul tentativo di creare migliori condizioni di sviluppo per le imprese, ma anche per eliminare il gap di ricchezza fra aree povere e più ricche all'interno della città.</p> |
| <b>NOTE, MODALITA' ATTUATIVE</b> |   |

Il BSP (Birmingham Strategic Partnership) rappresenta la strategia di sviluppo locale per Birmingham stabilito e pianificato nel 2001 e fa parte del LSP (Local Strategic Partnership) introdotto dal governo nel 2000, come componente della strategia nazionale al fine di affrontare problemi complessi attraverso risposte sempre differenti e modulabili alla specifica situazione in essere.

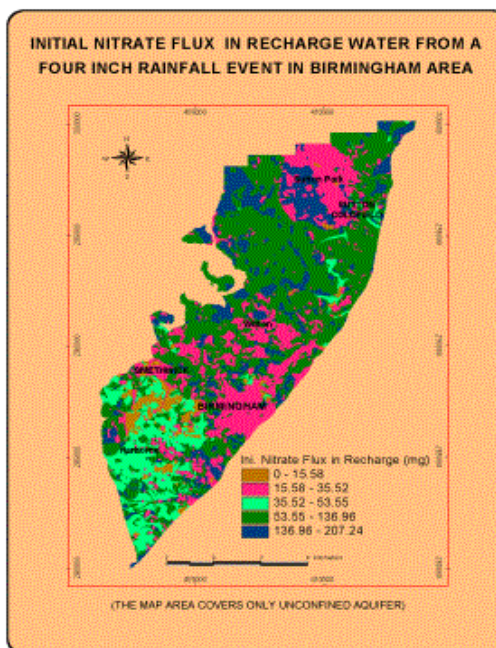
Il BPS mira quindi a favorire l'associazione strategica per lo sviluppo locale di Birmingham, riunendo agenzie e rappresentanti pubblici, figure chiave in diversi settori economici, della Comunità e del volontariato, al fine di realizzare più efficacemente, e a breve termine, le iniziative proposte, stimolando inoltre la partecipazione di cittadini e *stakeholder*, potenzialmente interessati ad una *vision* comune sullo sviluppo di Birmingham. Iniziative che prevedono inoltre lo sviluppo sinergico della città e dei comuni limitrofi, da realizzarsi mediante una strategia basata sulla costituzione di un gruppo direttivo centrale (board) a cui è stato affidato il compito di gestire e organizzare i vari sotto-gruppi operativi (Sicurezza Pubblica, Politiche Abitative, Sviluppo Sostenibile dell'Ambiente, Formazione e Sviluppo e Politiche del Lavoro).

La strategia si presenta modulabile alle rispettive esigenze di contesti e necessità sempre mutevoli; è prevista inoltre una intensa attività di monitoraggio che assicuri il corretto svolgimento dei differenti interventi.

IMMAGINI



Il Bullring Shopping Centre



Asset Sviluppo sostenibile: Analisi degli inquinanti

FONTI

|                       |   |
|-----------------------|---|
| Sito Piano strategico | <a href="http://www.bhamsp.org.uk">www.bhamsp.org.uk</a>  |
| Altre fonti internet  | <a href="http://www.neighbourhood.gov.uk">www.neighbourhood.gov.uk</a> <a href="http://www.odpm.gov.uk">www.odpm.gov.uk</a> |
| Bibliografia          | <i>Draft BSP Information Booklet, April 2006</i>  |